

DigitalTV

Instrukcja obsługi^{v3.X}

Rozdział 1 Wprowadzenie do instrukcji obsługi urządzenia Digital TV

Wprowadzenie

Seria produktów Digital TV umożliwia oglądanie cyfrowej telewizji i słuchanie programów radiowych przez urządzenia połączone interfejsami PCI lub USB. Dzięki produktom Digital TV użytkownicy mogą na komputerze oglądać, nagrywać i odtwarzać wysokiej jakości cyfrowe programy telewizyjne. Przed rozpoczęciem instalacji należy uważnie przeczytać instrukcję.

Właściwości

- Odbiór cyfrowych programów telewizyjnych i radiowych
- Obsługa wspólnego interfejsu (dla modelu CI)
- Analogowa TV NTSC / PAL / SECAM (dla urządzenia hybrydowego)

- ✚ Funkcja przechwytywania obrazu dla analogowego AV (dla urządzenia hybrydowego)
- ✚ Radio FM (dla urządzenia FM)
- ✚ Obsługa HDTV (do 1080i)
- ✚ Obsługa przyspieszenia VGA DxVA
- ✚ Ekran 4:3 / 16:9 / Pełny ekran
- ✚ Wyświetlanie informacji o kanałach w trybie OSD
- ✚ Ustawianie obrazu
- ✚ Podwójny ekran PIP / POP (dla urządzenia Multi Tuner)
- ✚ Obsługuje wielojęzyczne ścieżki dźwiękowe
- ✚ Opcja wyjścia AC-3 Audio SPDIF
- ✚ Lista ulubionych
- ✚ Numer lokalnego kanału (LCN) (dla urządzenia naziemnego i kablowego)
- ✚ Uporządkowywanie programów
- ✚ Obsługa nazw kanałów w stronie kodowej Unicode
- ✚ Nagrywanie w czasie rzeczywistym i zaprogramowanym (MPEG II)
- ✚ Nagrywanie z jednego kanału podczas oglądania drugiego kanału (dla urządzenia Multi Tuner)
- ✚ Zarządzanie plikami trybu nagranych obrazów
- ✚ Samoistne włączanie się do nagrywania z timerem
- ✚ Nagrywanie z przesunięciem czasowym
- ✚ Elektroniczny przewodnik po programach (EPG) z przełączaniem na czas letni
- ✚ Teletekst
- ✚ Teletekst / Napisy DVB
- ✚ Ustawianie pojedynczej / zwielokrotnionej stopklatki (BMP)
- ✚ Podgląd bezpłatnych kanałów
- ✚ Hasło kontroli rodzicielskiej (PCP)
- ✚ Proste / zaawansowane ustawianie trybu skanowania kanałów
- ✚ Skanowanie kanałów według kraju / zakresu częstotliwości / auto (dla odbiornika naziemnego)
- ✚ Transponder / Automatyczne skanowanie satelity (dla odbiornika satelitarnego)
- ✚ Program użytkowy anteny
- ✚ Siła sygnału / wskaźnik siły sygnału
- ✚ Skanowanie częstotliwości peryferyjnej (dla odbiornika naziemnego)
- ✚ Obsługa 64 Bit OS

- Zgodny z DiSEqC 1.2 / USALS (dla odbiornika satelitarnego)
- Pilot zdalnego sterowania na podczerwień
- Programowe dekodowanie MPEG-II / H.264
- Interfejs przyjazny dla użytkownika
- Aktualizowane oprogramowanie

(Uwaga: Niektóre właściwości dostarczane są wyłącznie przez nadawcę. Upewnij się, czy nadawca je dostarcza czy nie.)

Rozdział 2 Instalacja

Krok 1: Aktywuj CD-ROM Digital TV

Po zainstalowaniu urządzenia Digital TV, włóż płytę CD urządzenia Digital TV do stacji CD-ROM i kliknij na "Zainstaluj oprogramowanie i sterownik".

Krok 2: Instalacja

Ustal, w którym miejscu ma być zainstalowany sterownik DTV. Po zakończeniu jego instalacji, na pulpicie pojawi się

następująca ikona:



Rozdział 3 Skanowanie kanałów

Przed oglądaniem programów TV należy przeskanować kanały. Kliknij na ikonę skanowania, by otrzymać następujące informacje:

DVB-S

Jeśli w czaszy anteny znajduje się tylko jedna głowica odbiorcza, podłącz sygnał satelitarny do wejścia SAT input1 i wybierz sygnał źródła urządzenia #1 lub #2 jako LNB-in#1. Drugi kanał satelitarny możesz oglądać z tego samego transpondera.



Jeśli w czaszy anteny znajdują się dwie głowice odbiorcze, połącz sygnał pierwszej do wejścia SAT input1, a drugiej do wejścia SAT input2. Ustaw sygnał urządzenia #1 jako LNB-in#1, a sygnał urządzenia 2, jako LNB-in#2

DVB-T/Analog

Jeśli w jednym kablu masz zarówno sygnał DVB-T i analogowy, podłącz ten kabel bezpośrednio do wejścia T/A input #1.

Jeśli masz jeden kabel DVB-T i jeden kabel analogowy, podłącz kabel DVB-T do wejścia T/A input#1 i kabel analogowy do wejścia T/A input#2. W tym przypadku możesz jednocześnie oglądać dwa kanały DVB-T, ale tylko jeden kanał analogowy.

3.1 Satelita

Krok 3.1.1

Kliknij dwukrotnie na ikonę DTV, na ekranie pojawi się kreator skanowania. Jeśli masz tylko jedną głowicę odbiorczą i nie masz DiSEqC/USALS, kliknij na "scan" ("skanuj"), by odszukać kanały. Jeśli masz inne wyposażenie, kliknij na "Advanced setup" ("Ustawienia zaawansowane"). W zakładce "Easy Setup" ("Proste ustawienia") wybierz satelitę i kliknij przycisk "Scan" ("Skanuj"). Więcej informacji znajdziesz na stronie <http://www.satcodx.com/eng/>

"Advanced Setup" ("Ustawienia zaawansowane") (ustawienia satelitarne)

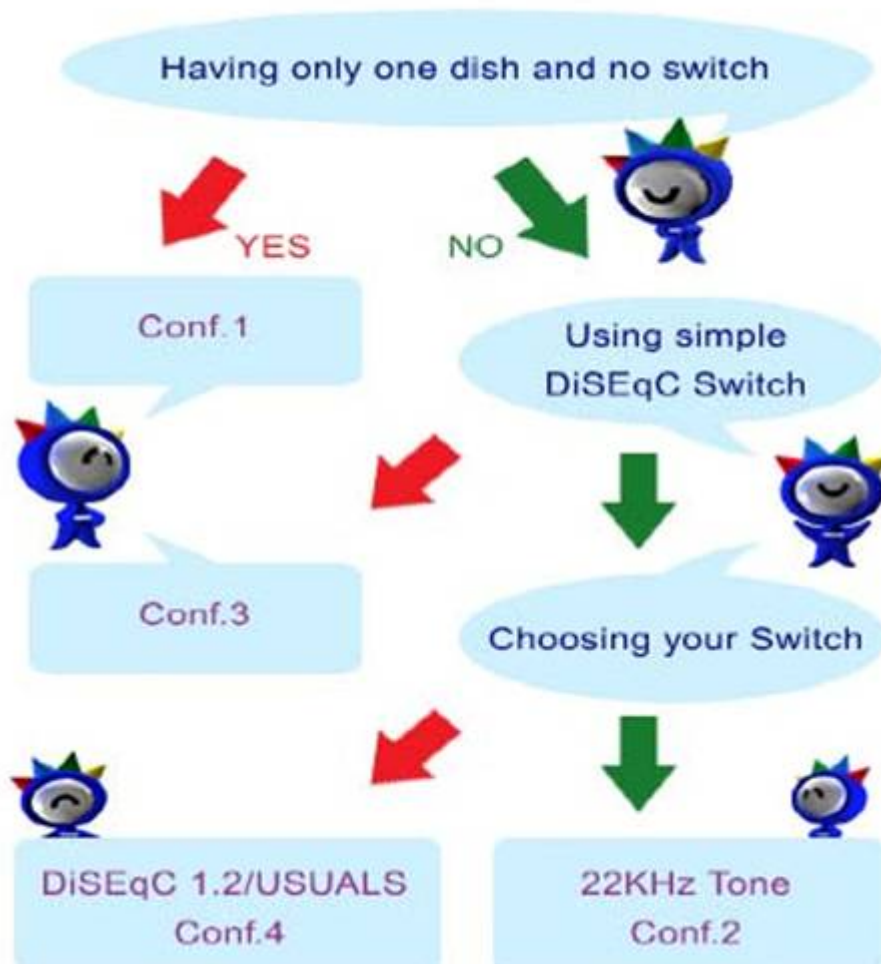
Na stronie "Satellite Setup" ("Ustawienia satelitarne"), znajduje się pięć opcji, które pomogą w ustawieniu satelity. a. Brak b. 22 KHz, c. Proste DiSEqC, d. DiSEqC 1.0, oraz e. DiSEqC 1.2/USALS. Wybierz właściwą.

Uwaga 1: Pamiętaj o wciskaniu przycisku "Apply" ("Zastosuj") po każdej zmianie ustawień satelitarnych.

Uwaga2: Istnieją trzy rodzaje głowic odbiorczych i musisz wybrać którąś z nich.

a. Zwykła b. Uniwersalna c. Zaawansowana

Jeśli wybierzesz "Custom" ("Zaawansowana"), będziesz musiał uzupełnić parametry dla głowicy 1 i głowicy 2.

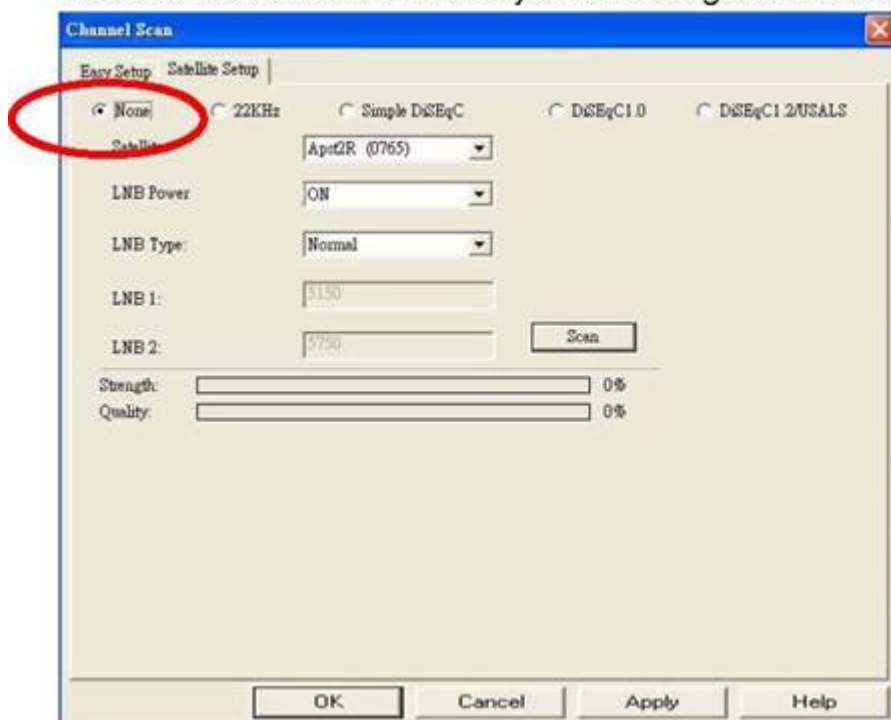


Having only one dish and no switch	Mając tylko jedną czaszę i nie mając przełącznika
Using simple DiSEqC Switchch	Używając prostego przełącznika DiSEqC
Choosing your Switch	Wybierając przełącznik
22KHz Tone Conf.2	22KHz Tone

Konfiguracja 1: Brak

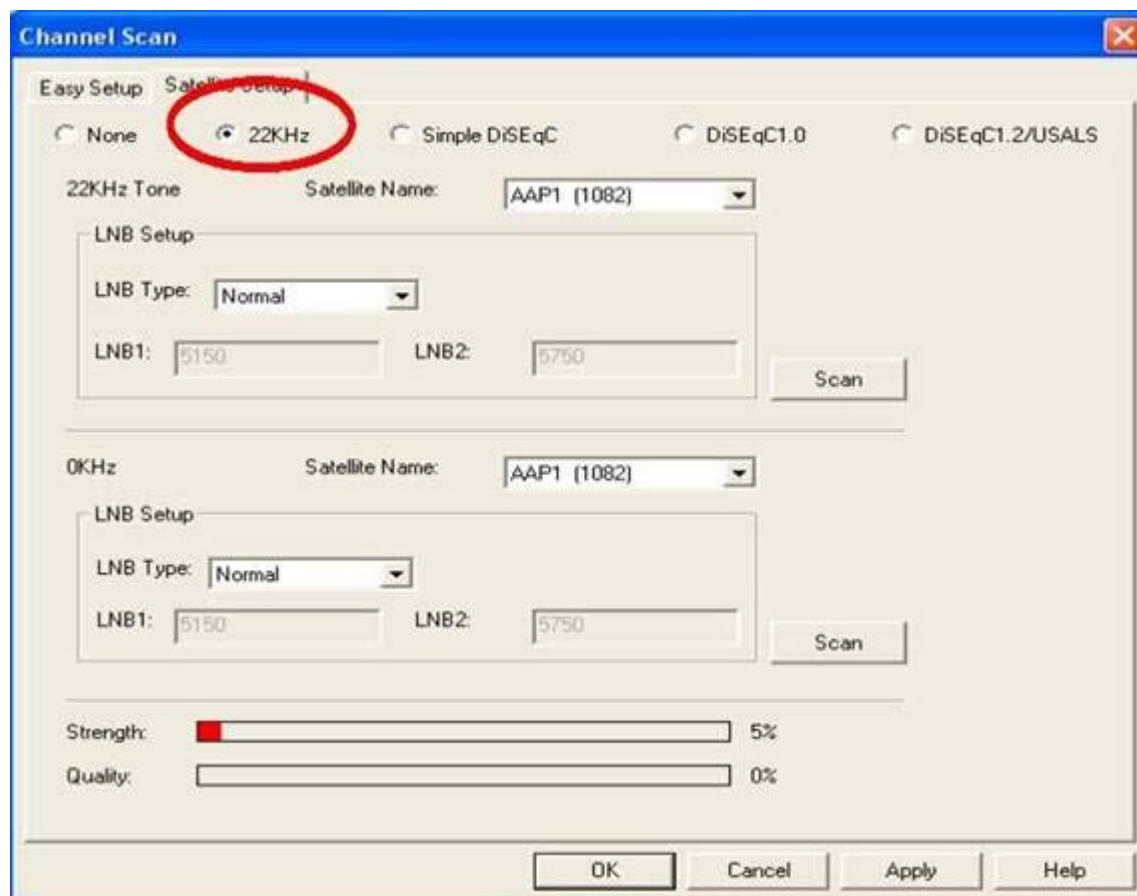
Możesz wybrać tę opcję, jeśli masz tylko jedną czaszę i głowicę bez obrotnicy.

Please choose the satellite that you like to target and click on "Scan".



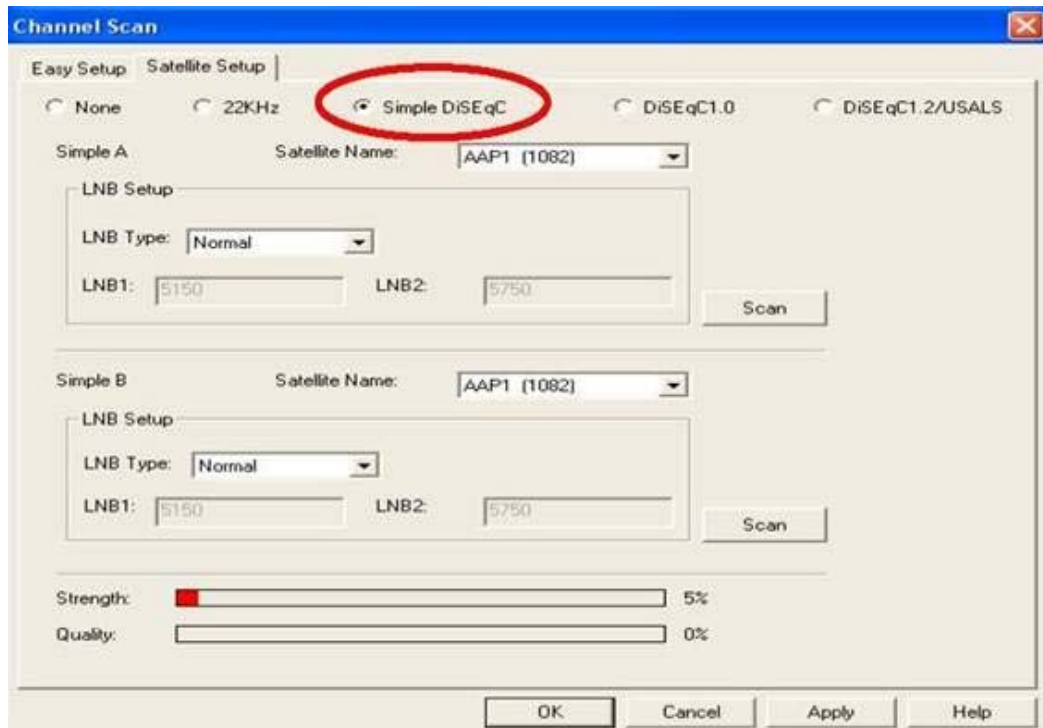
Konfiguracja 2: 22 KHz

Wybierz satelitę, który chcesz skanować i rodzaj głowicy, której chcesz użyć. Kliknij "Scan" ("Skanowanie"), by rozpocząć skanowanie satelity. Jeśli to konieczne, powtórz powyższą czynność dla 0 KHz.



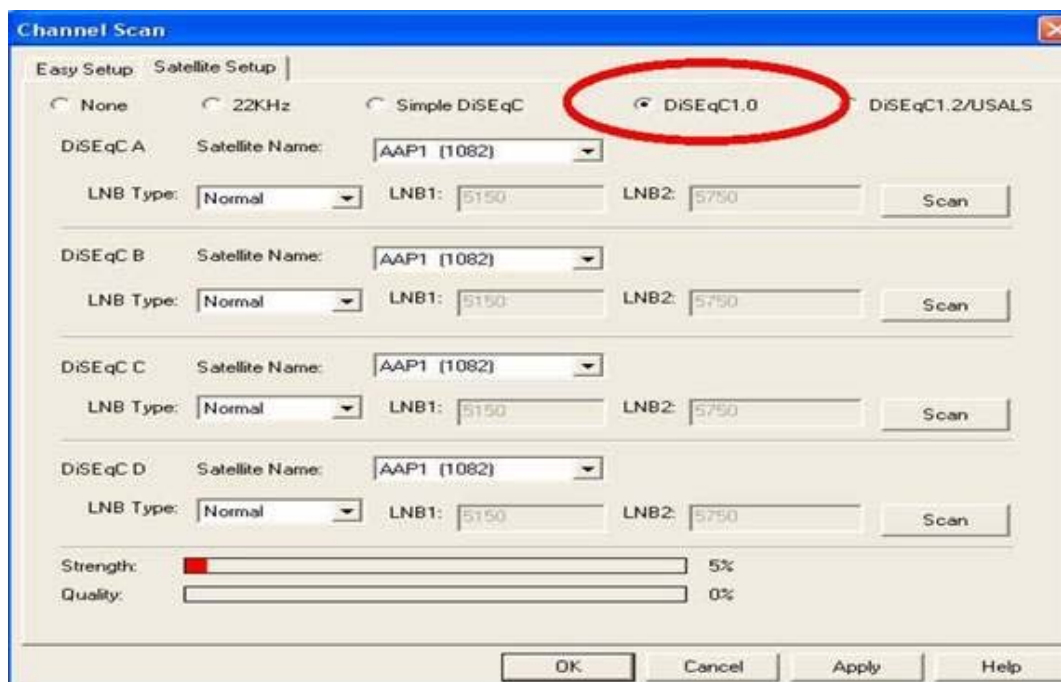
Konfiguracja 3: Proste DiSEqC

Wybierz satelitę, który chcesz skanować i rodzaj głowicy. Kliknij na przycisk “Scan” (“Skanowanie”), by rozpocząć skanowanie satelity. Jeśli to konieczne, powtórz powyższą czynność dla 0 KHz.



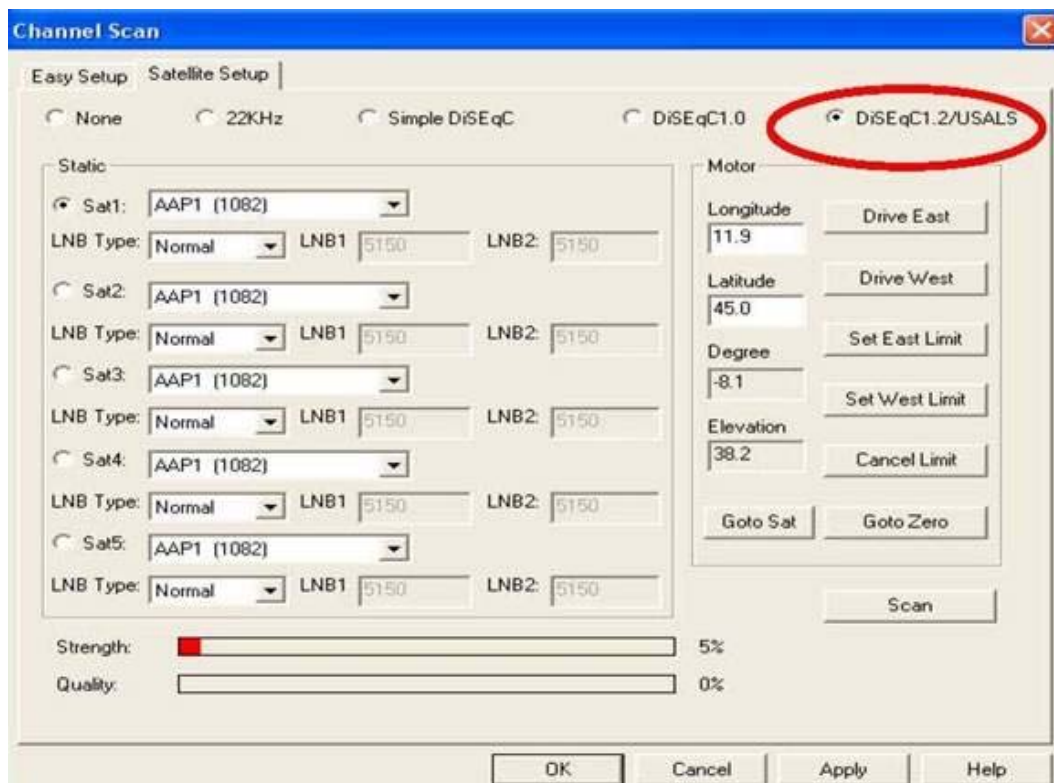
DiSEqC 1.0

Wybierz satelitę, który chcesz skanować i rodzaj głowicy. Kliknij na przycisk “Scan” (“Skanowanie”), by rozpocząć skanowanie satelity. Jeśli to konieczne, powtórz powyższe czynności dla DiSEqC B, DiSEqC C oraz DiSEqC D . Kliknij przycisk “Scan”, by przeskanować satelity.



Konfiguracja 4: DiSEqC 1.2/USALS

Wybierz satelity i i ustaw "ON" dla opcji zasilania głowicy. Jeśli masz obrotnicę USALS, wprowadź swoją długość i szerokość geograficzną. Możesz skorzystać z funkcji *"Drive East"* (*"Przesuń na wschód"*) lub *"Drive West"* (*"Przesuń na zachód"*), by skierować czaszę anteny w kierunkużądanego satelity.



Uwagi dotyczące obrotnicy USALS :

Więcej informacji na temat swojej długości i szerokości geograficznej znajdziesz się na stronie – <http://www.bcca.org/misc/qiblih/latlong.html>

Obrotnica :

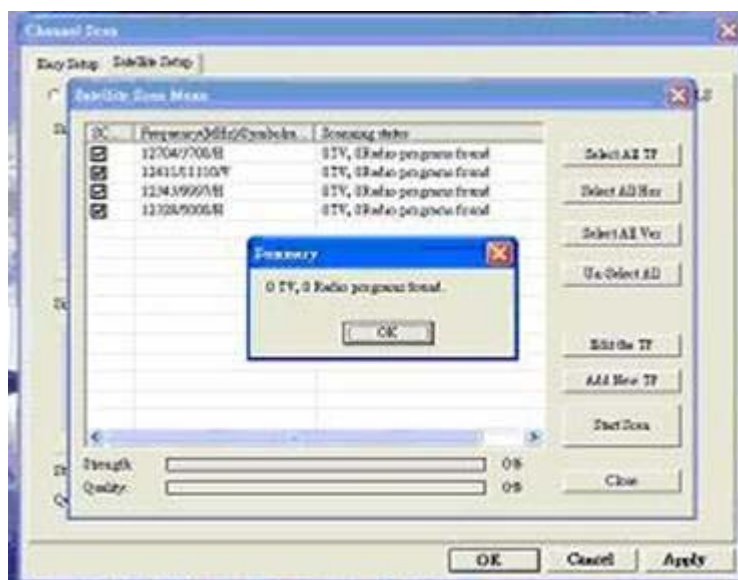
Funkcje obrotnicy	
Przesuń na wschód	Przesuwa obrotnicę na wschód
Przesuń na zachód	Przesuwa obrotnicę na zachód
Ustaw ograniczenie na wschodzie	Ustawia ograniczenie konta odchylenia anteny we wschodnim kierunku
Ustaw ograniczenie na zachodzie	Ustawia ograniczenie konta odchylenia anteny w zachodnim kierunku

Kasowanie ograniczeń	Kasuje domyślne ograniczenia
Ustaw satelitę.	Uruchamia obrotnicę w kierunku wybranego satelity (tylko dla obrotnicy USALS)
Ustaw zero	Obrotnica powraca do punktu zero

Uwaga: Ustaw Sat2, Sat3, Sat4, oraz Sat5, powtarzając powyższe czynności.

Krok 3.1.2

Po zakończeniu skanowania, pokaże się okno podsumowujące, jak poniżej. Zawiera ono listę kanałów telewizyjnych i radiowych, które zostały przeskanowane i odnalezione. Kliknij "OK", by zakończyć te ustawienia.



3.2 Odbiór sygnałów naziemnych (DVB-T/ATSC)

Krok3.2.1

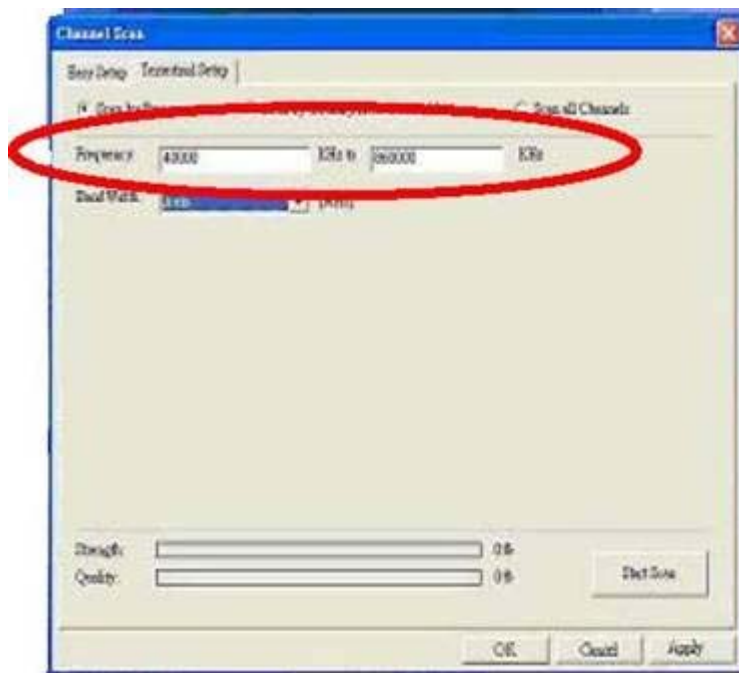
Kliknij dwukrotnie na ikonę "DTV", a pokaże się *Kreator Skanowania*. Możesz kliknąć "scan", by znaleźć więcej kanałów. Jeśli masz wystarczającą liczbę kanałów i chcesz skrócić czas skanowania, możesz wybrać "Terrestrial setup" (*Ustawienia naziemne*).

Uwaga1: Funkcja "Enable off-the-main-frequency (+/-167 kHz) scan" ("Skanowanie poza główną częstotliwością (+/-167 kHz)") umożliwia użytkownikowi skanowanie bliskiej częstotliwości. Zwiększa zakres częstotliwości i chroni przed utratą kanałów.

Uwaga2: Funkcja "Enable LCN (logic channel number)" ("Ustawianie LCN (logiczny numer kanału)") - Umożliwia użytkownikowi ustawianie kanałów według sekwencji kanałów lokalnych.

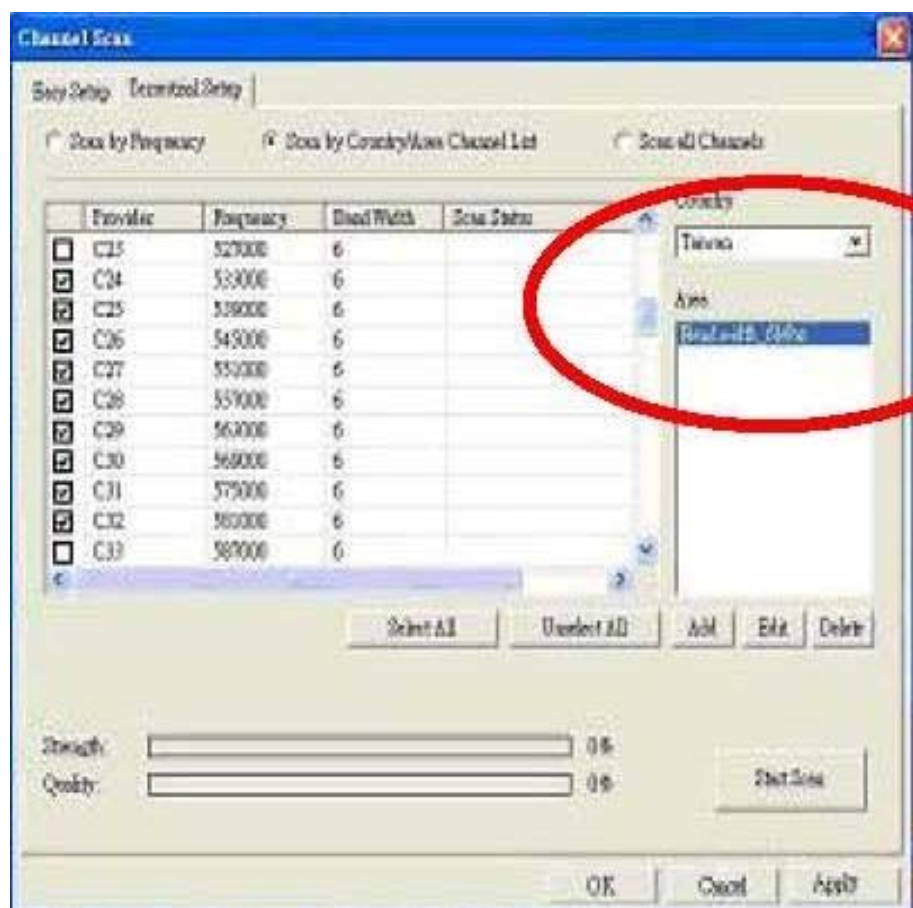
Skanowanie według częstotliwości

Jeśli znasz zakres częstotliwości DTV w swoim miejscu, wybierz "Scan by Frequency" (*Skanowanie według częstotliwości*). Po wybraniu tej funkcji pojawi się okno konfiguracyjne. Wprowadź prawidłowe wartości częstotliwości i szerokości pasma i wciśnij przycisk "Start Scan" (*Rozpocznij skanowanie*).



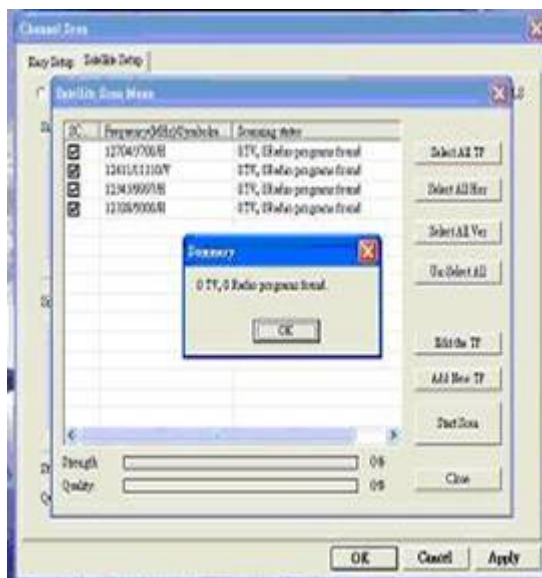
Skanowanie według kraju/obszaru

Możesz wybrać obszar, na którym się znajdujesz i sprawdzić szerokość pasma danego kraju, dostosowując do niego skanowanie kanałów.



Krok3.2.2

Po zakończeniu skanowania kanałów, pojawi się okno podsumowujące, informując, ile programów telewizyjnych i radiowych zostało przeskanowanych. Wciśnij "OK", by zamknąć okno dialogowe i okna informacyjne.

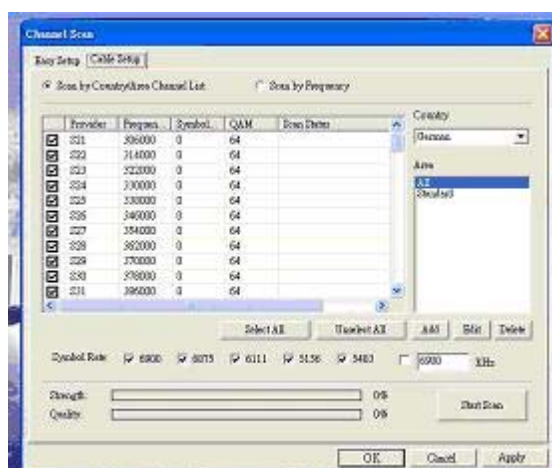


3.3 Kabel

Kliknij dwukrotnie ikonę *“Digital TV”*. Pojawi się *“Scanning Wizard”* (*“Kreator skanowania”*). Możesz wybrać *“Scan by Area”* (*“Skanowanie według obszaru”*) and *“Scan by Frequency”* (*“Skanowanie według częstotliwości”*).

Krok3.3.1 Skanowanie według kraju/listy kanałów na danym obszarze

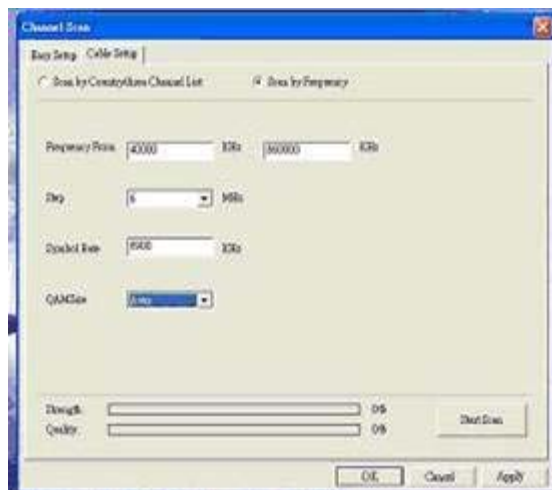
Wybierz kraj i obszar do skanowania kanałów. Jest sześć różnych prędkości przekazywania danych przez transponder. Wybierz swoją lub wpisz jej numer (radzimy wybrać wszystkie). Po zakończeniu ustawień kliknij *“Start Scan”* (*“Rozpoczęcie skanowania”*).



Scan by Frequency Skanowanie według częstotliwości

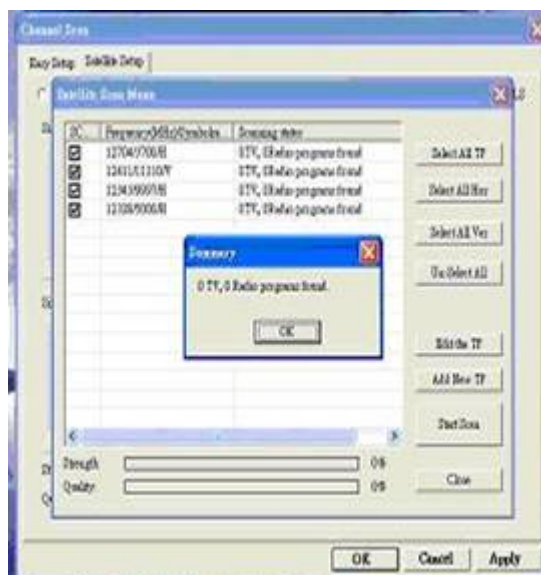
Kliknij *“Scan by Frequency”* (*“Skanowanie według częstotliwości”*). Pojawi się strona ustawień konfiguracyjnych. Wprowadź wszystkie dane do

skanowania kanałów. Po zakończeniu wprowadzania, kliknij *“Start Scan”* (*“Rozpocznij skanowanie”*)



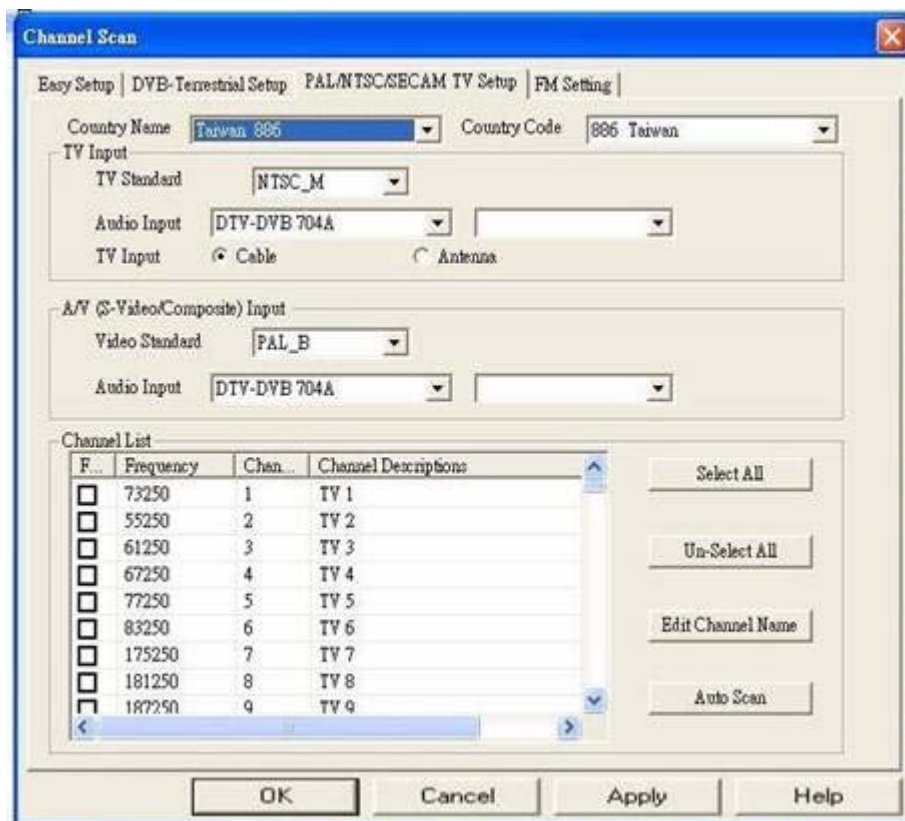
Krok3.3.2

Po zakończeniu skanowania pojawi się okno podsumowujące. Kliknij *“OK”*, by zamknąć okno *‘Channel Scan’* (*“Skanowanie kanałów”*)



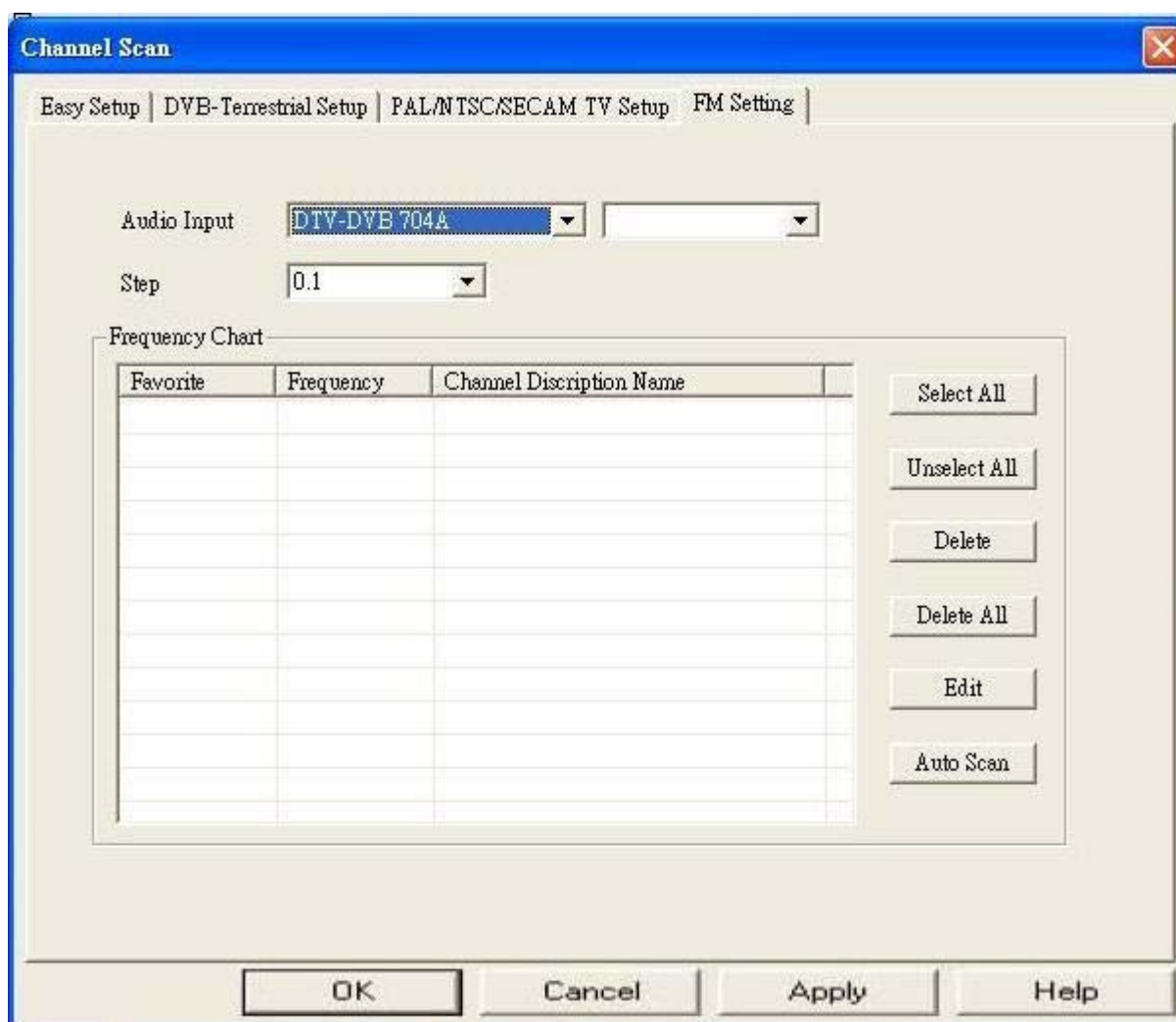
3.4 Analog

Wybierz standard Obszar/standard TV i wejście TV, a następnie kliknij na *“Auto Scan”* (*“Automatyczne skanowanie”*)



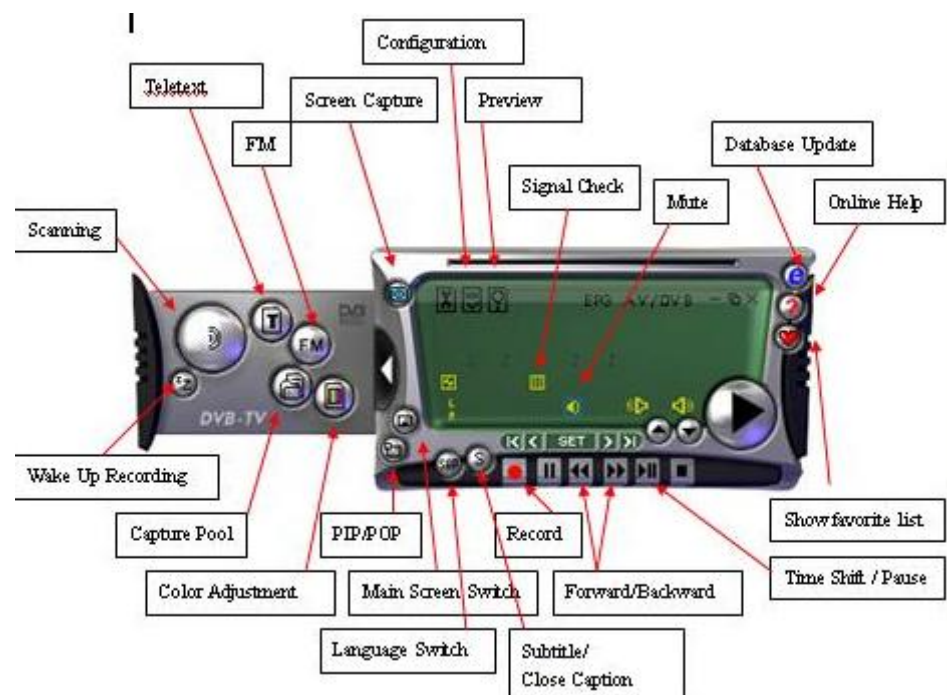
3.5 Ustawienia FM

Czułość odbioru: Czułość odbioru można ustawić na High (Wysoka) lub Medium (Średnia), by odnaleźć kanały FM o wysokiej jakości odbioru, lub Low (Niska), by odbierać wszystkie kanały FM bez względu na jakość odbioru.



Rozdział 4 Aplikacje Digital TV

4.1 Główny pasek sterowania panelu sterowania i ikony panelu sterowania:



teletext – teletext

FM – FM

Screen capture – przechwytywanie ekranu

Configuration – konfiguracja

Preview – podgląd

Signal Check – kontrola sygnału

Mute – wyciszenie

Database update – aktualizacja danych

Online help – pomoc online

Show favorite list – pokaż listę ulubionych

Time Shift/Pause – przesunięcie czasowe/pauza

Forward/Backward – do przodu/ do tyłu

Record – nagrywanie

Subtitle/ close caption – napisy/wyłączanie napisów

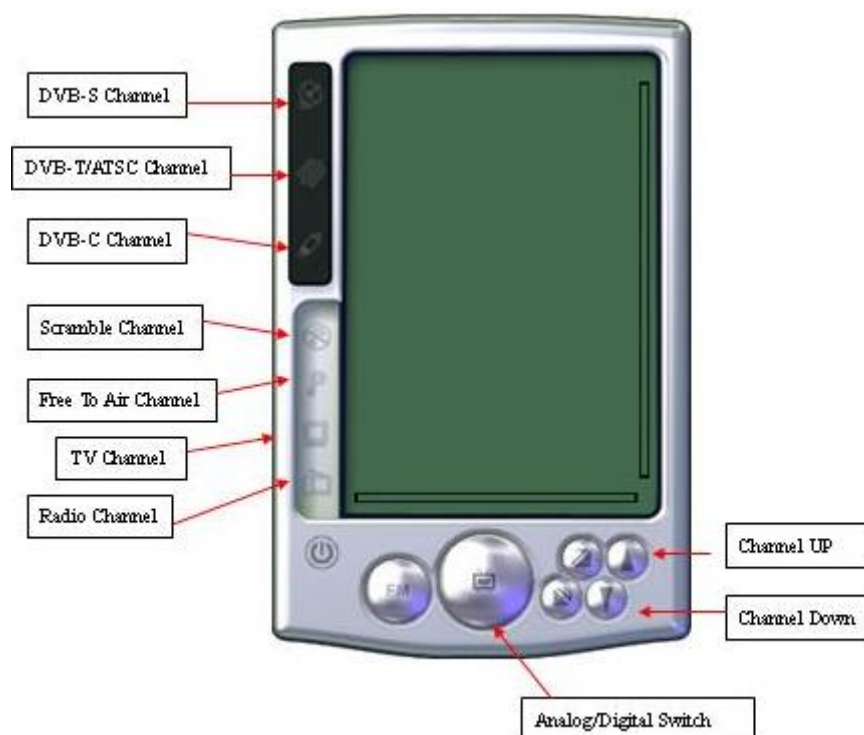
Language switch – przełącznik języka

Main Screen Switch – przełącznik głównego ekranu

PIP/POP – PIP/POP

Color Adjustment – regulacja koloru

Wake up Recording – samoistne włączanie się do nagrywania z timerem



DVB-S Channel – kanał DVB-S

DVB-T/ATSC Channel – kanał DVB-T/ATSC

DVB-C Channel – kanał DVB-C

Scramble Channel – kanał kodowany

Free To Air Channel – kanał bezpłatny

TV Channel – kanał TV

Radio Channel – kanał radiowy

Analog/Digital Switch – przełącznik analog/cyfra

Channel Down – poprzedni kanał

Channel Up – następny kanał

4.2 Funkcje

Przełącznik funkcji Obraz w Obrazie (PIP) / Obraz na Obrazie (POP)

Jeśli w komputerze masz produkty multi Digital TV, możesz oglądać wiele kanałów TV jednocześnie.

Z *“Channel list”* (*“Listy kanałów”*) możesz wybrać kanały, które są dla ciebie dostępne.



Then, you can click second channel in the "channel list" to play second channel.



Then, you can click second channel in the "channel list" to play second channel. - Następnie kliknij drugi kanał w "liście kanałów", by odtwarzać drugi kanał.

Możesz oglądać i przełączać się między dwoma kanałami jednocześnie, korzystając z funkcji POP (Obraz na obrazie) i PIP (Obraz w obrazie).



PIP MODE – TRYB PIP

POP MODE – TRYB POP

PS: Wszystkie funkcje oprogramowania działają jedynie na głównym ekranie. Jeśli chcesz przełączyć ekran, kliknij *“Video Windows Switch”* (*“Przełączanie okien wideo”*)

PS: Użytkownik nie może jednocześnie korzystać z kanału do nagrywania i z kanału do nagrywania z przesunięciem czasowym.


Nagrywanie materiału wideo

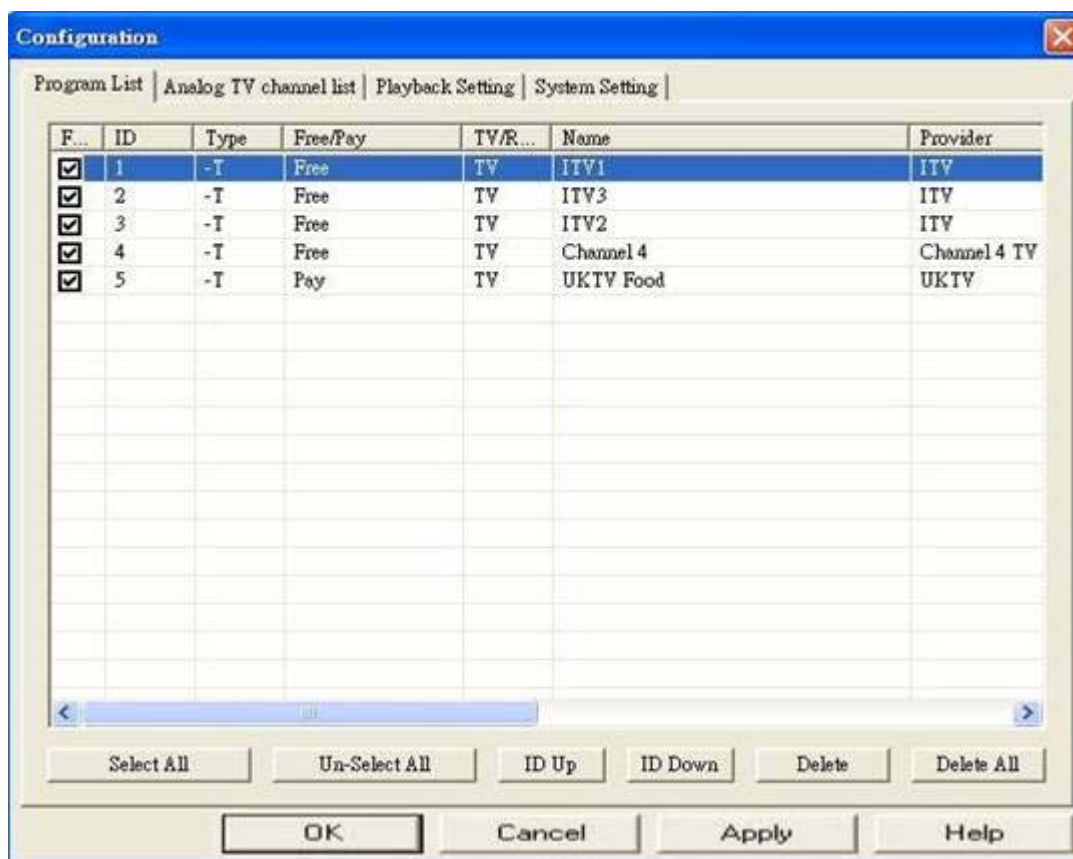
Możesz nagrać materiał wideo, klikając na 

W opcji *Record Mode (Tryb nagrywania)* możesz wybierać między *Once/Daily/Weekly* (*Jednorazowym/Dziennym/Tygodniowym*) ustawieniami nagrywania. Jeśli wybrałeś ustawienie z wyprzedzeniem tygodniowym, ustaw datę nagrywania.



Samoistne włączanie się do nagrywania

Na stronie "RecordSchedule" wprowadź dane dotyczące nagrywania do "Recording Setup" ("Ustawianie nagrywania") i ustaw komputer na tryb uśpienia wciskając przycisk () (hibernacja). Komputer włączy się samoistnie 5 minut przed ustawionym czasem.



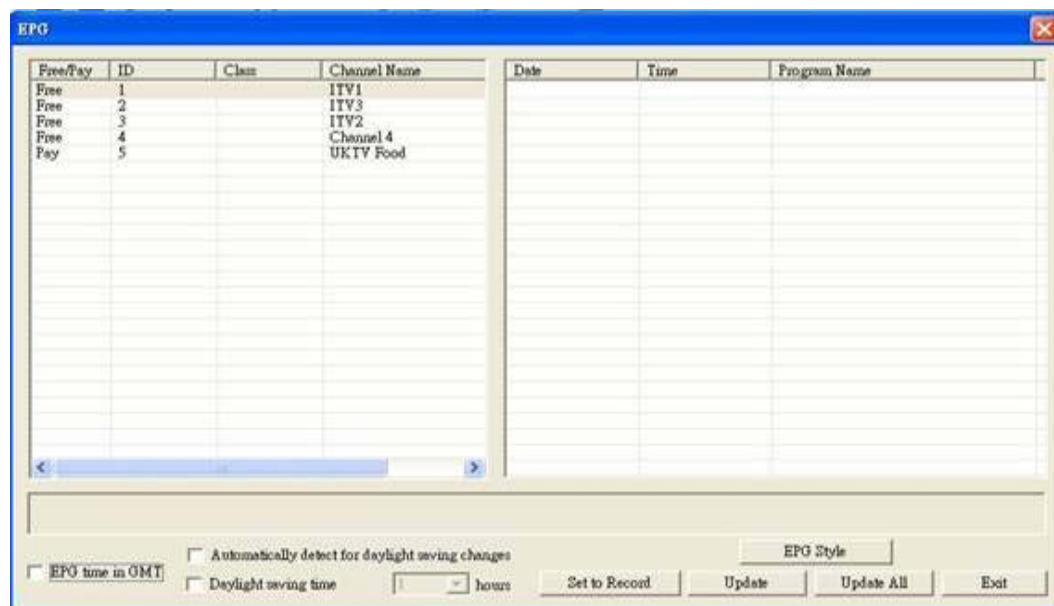
Uwaga: Upewnij się, że twój komputer ma tryb uśpienia i zawsze ustawiaj czas nagrywania przynajmniej 5 minut przed rozpoczęciem programu.

Elektroniczny przewodnik po programach (EPG)


Możesz znaleźć program telewizyjny klikając na




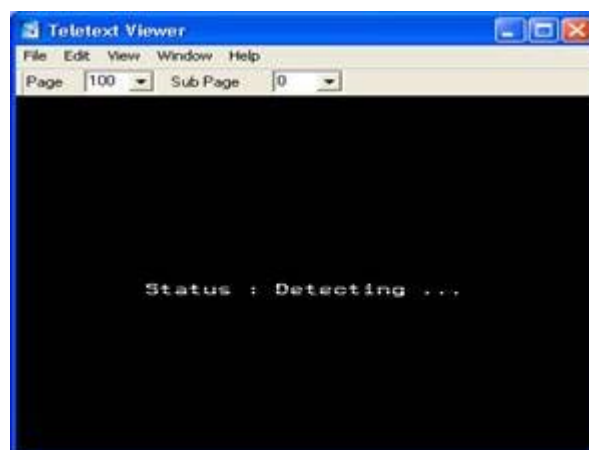
Możesz również ustawić czas, klikając na przycisk EPG (EPG nie jest wszędzie dostępne; internetowe EPG nie jest tu dostępne).



Wielojęzyczna ścieżka dźwiękowa

Kliknij na  , by wybrać język. (SAP nie jest dostępny na wszystkich kanałach)

Kliknij na  , by przeczytać Teletext (Teletekst).



Uwaga: Teletekst
obsługuje brytyjskiego standardu DVB-T

nie


Przesunięcie czasowe

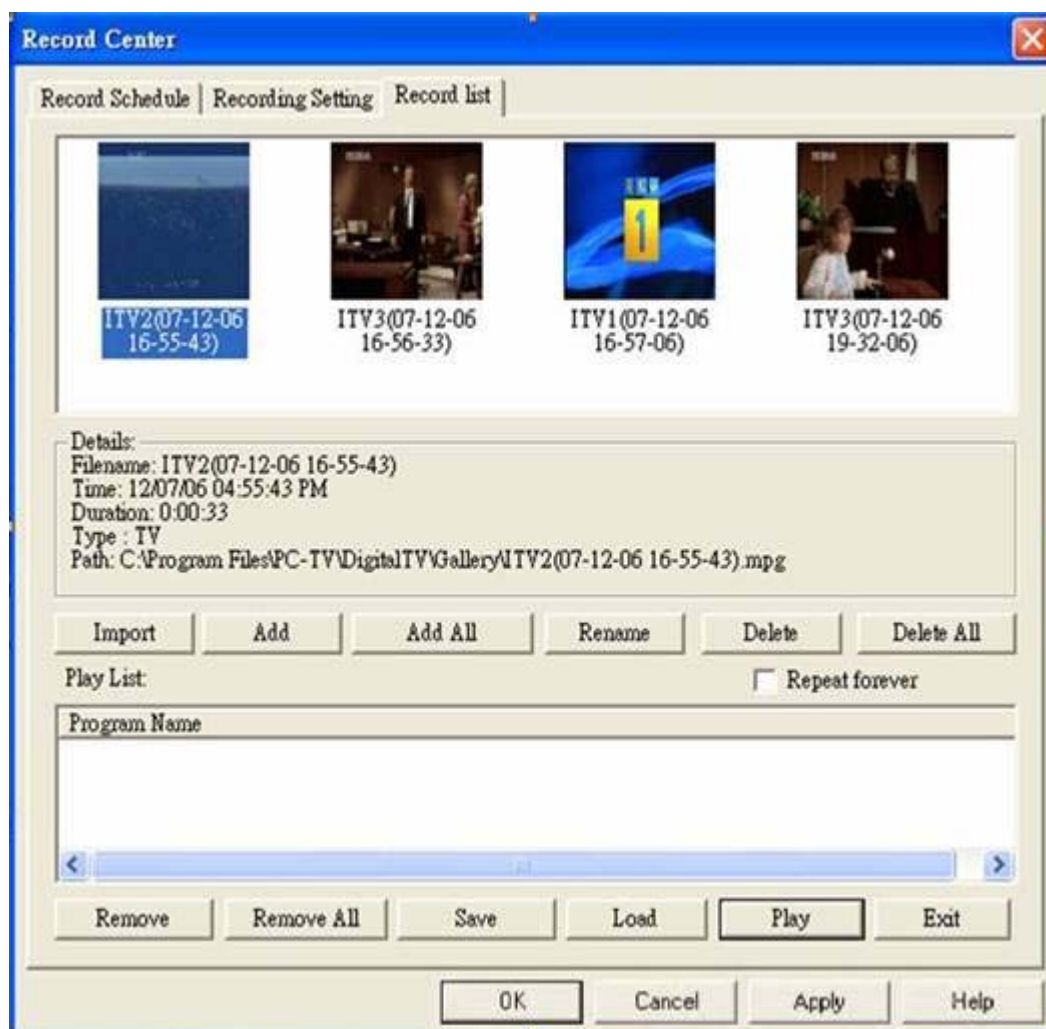
Możesz zatrzymać program TV nadawany w czasie rzeczywistym, klikając na



i wznowić odtwarzanie klikając dwukrotnie na tę ikonę. Program będzie

kontynuowany od momentu, w którym go zatrzymałeś. Nie stracisz więc żadnej chwili oglądania. (Możesz zmienić przestrzeń przesunięcia na stronie konfiguracyjnej) Jeśli chcesz powrócić do programu nadawanego w czasie


rzeczywistym, kliknij na , a funkcja przesunięcia czasowego zostanie zatrzymana.

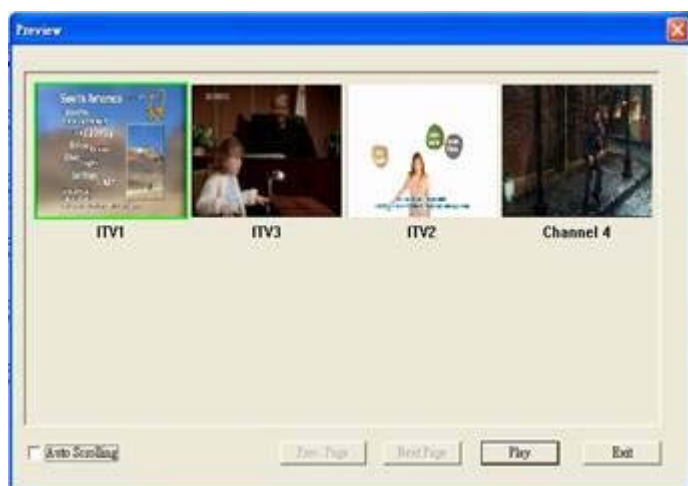


Odtwarzanie nagranych plików

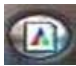
Klikając na  wchodzisz w listę nagranych plików, które możesz odtworzyć

Podgląd kanałów

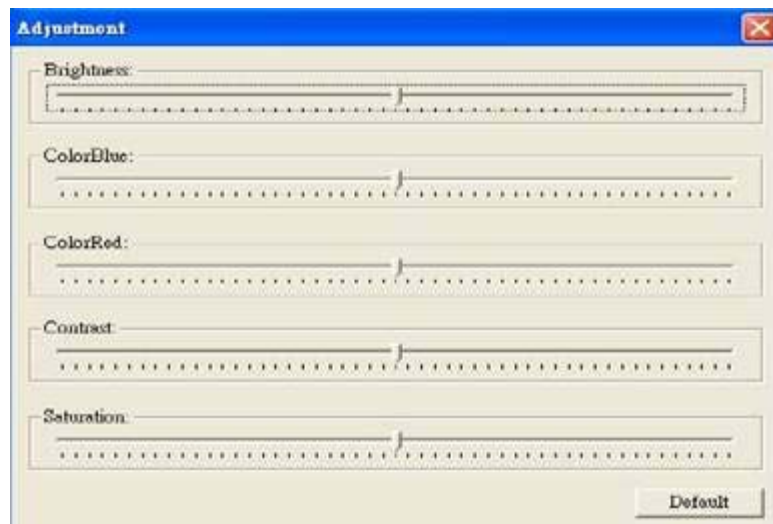
Klikając na  otwierasz podgląd wielu kanałów jednocześnie. Chcąc obejrzeć dany program, po prostu wybierz go i kliknij "Play" ("Odtwarzanie")
(Możesz przeglądać jedynie kanały FTA na tym samym transponderze.)



Ustawianie obrazu

Klikając na  ustawisz jasność, kolor, kontrast i nasycenie obrazu

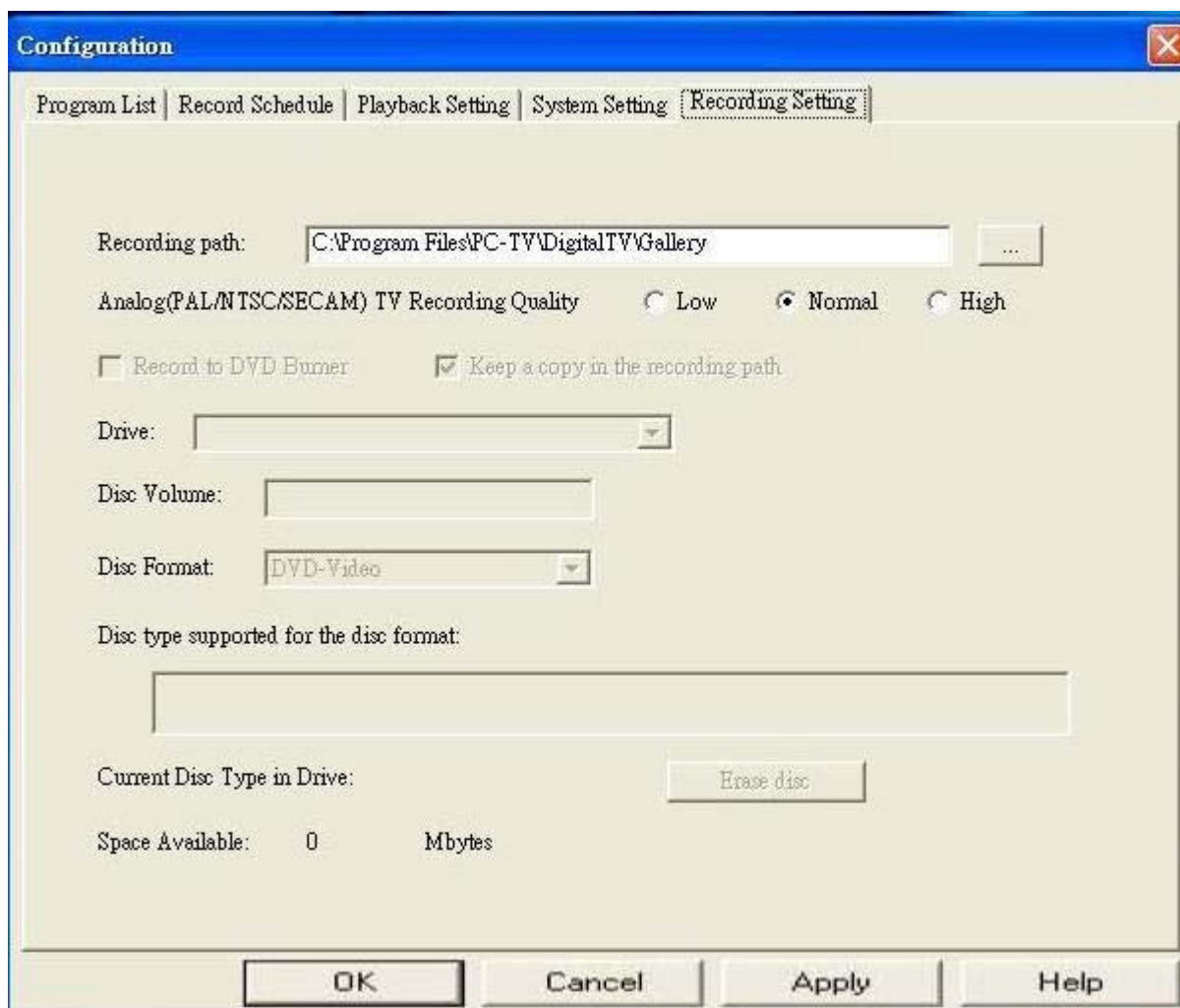
video (tylko Digital TV)



4.3 Ustawienia strony

Ścieżka zapisu plików

Wybierz katalog, w którym chcesz zapisać nagrywane pliki.



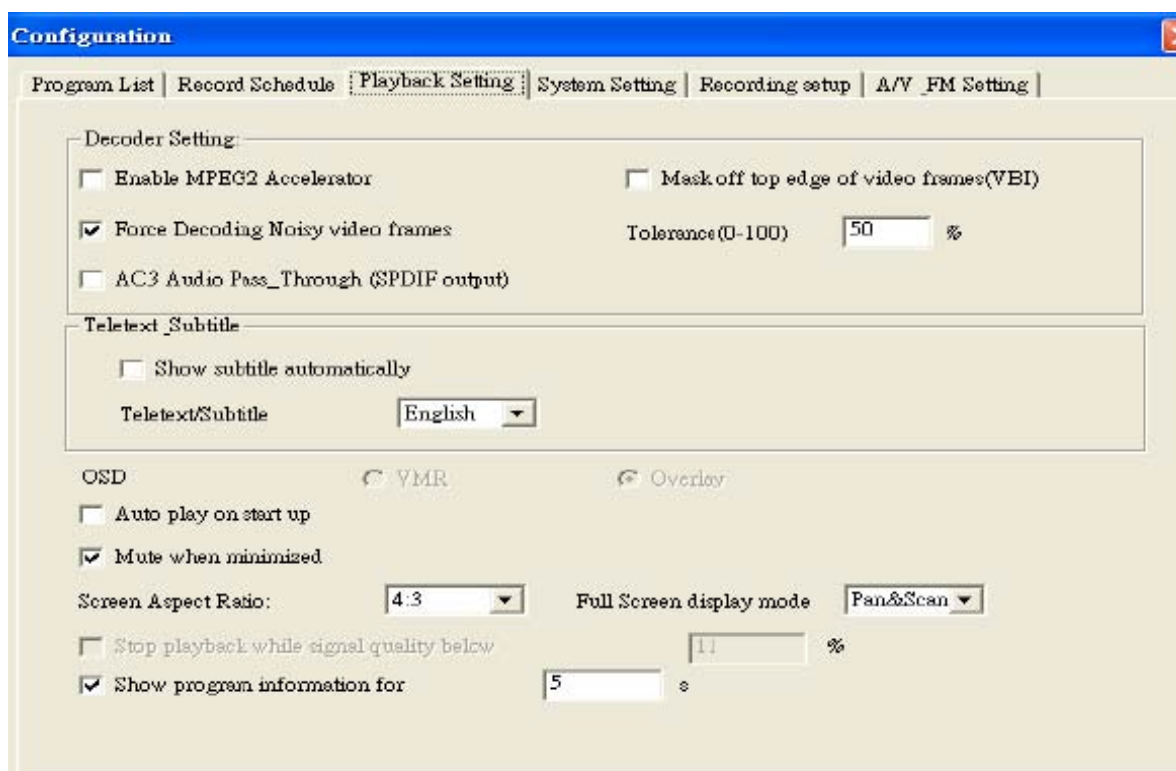
Jakość nagrania analogowego/przechwytywania obrazu

Jakość nagrania/przechwytywania obrazu możesz ustawić na wysoką lub niską (wysoka wykorzystuje więcej miejsca).

Ustawienia odtwarzania

Ustawienia akceleratora MPEG2

Jeśli twoja VGA obsługuje funkcję DxVA, możesz ją wykorzystać do zmniejszenia obciążenia CPU.



Ustawienia VBI

Jeśli podczas oglądania programu na brzegu obrazu pojawiają się widoczne piksele, możesz to usunąć, po prostu wycinając je.

Ustawienia funkcji odtwarzania na siłę złej jakości materiału wideo

Funkcja ta umożliwia odtwarzanie na siłę programów TV o złej jakości odbioru.

Opcja AC3 Audio Pass-Through (wyjście SPDIF)

Jeśli masz kartę dźwiękową Dolby, możesz skorzystać z tej funkcji, by otrzymać efekty dźwiękowe DD 5.1 (Nie wszystkie programy TV mają dźwięk Dolby)

Ustawienia napisów

Funkcja ta włącza i wyłącza napisy.

Napisy OSD

Napisy OSD pojawią się na ekranie po uruchomieniu odtwarzacza, jeśli włączona jest funkcja “ *Auto play on star up* ” (“*Automatyczne odtwarzanie po włączeniu*”),

Ustawienia automatycznego odtwarzania

Umożliwia odtwarzanie programów TV od razu po uruchomieniu oprogramowania.

Ustawienia wyciszenia

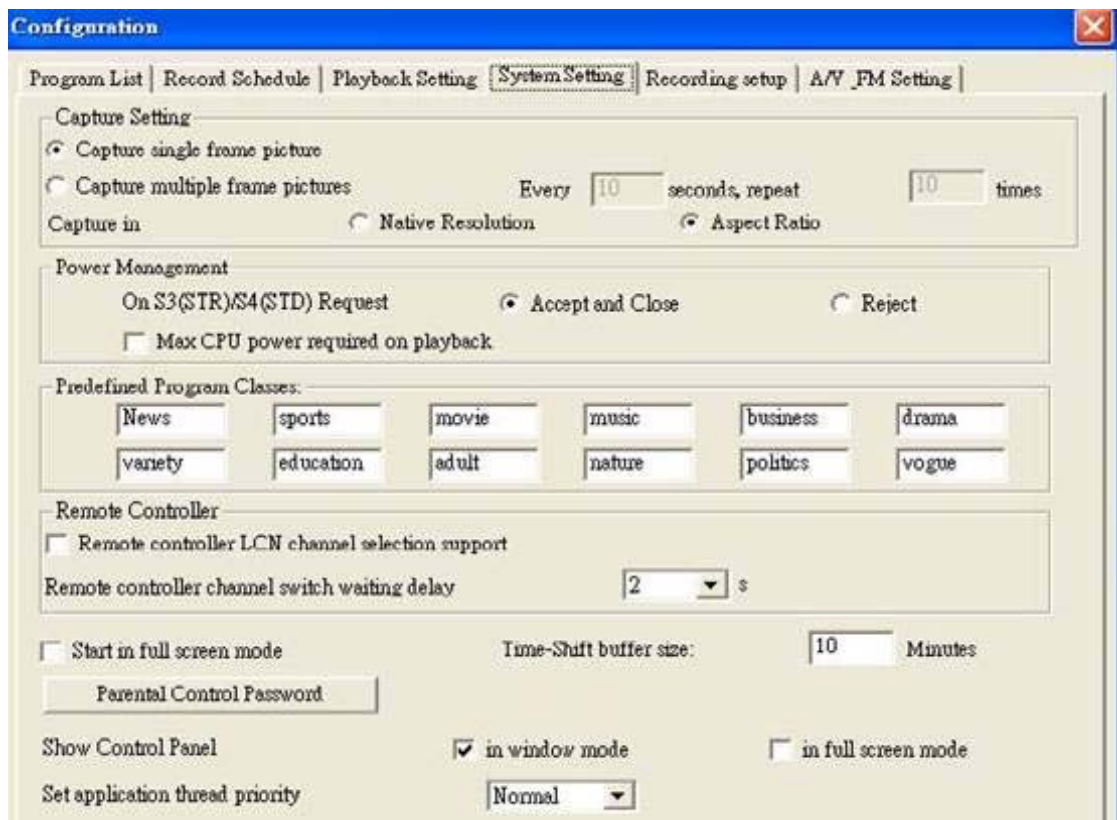
Możesz wyłączyć dźwięk przy minimalizacji okna.

Ustawienia współczynnika obrazu /Ustawienia pełnego ekranu

Możesz ustawić oglądanie programów TV w różnych proporcjach obrazu.

Zatrzymanie odtwarzania, gdy jakość sygnału jest niska

Możesz zatrzymać odtwarzanie programu TV, gdy siła sygnału jest niższa niż określona w ustawieniach systemowych.



Ustawienia przechwytywania obrazu

Możesz ustawić przechwytywanie obrazów lub zwielokrotnionych klatek w oryginalnej rozdzielczości lub w formacie “aspect ration” (zmniejszone obrazy). Możesz ustawić czas przechwytywania wielu obrazów i przerwy między tym przechwytywaniem.

Zarządzanie energią

Jeśli wybierzesz tryb “*Reject*” (“Odrzuć”), Digital TV nie pozwoli komputerowi przejść w tryb hibernacji.

Określenie rodzaju programów

Możesz zastosować opcję “*Predefined Program Classes*” (“Zdefiniowane rodzaje programów”) by dokonać klasyfikacji programów na stronie “Program List” (“Lista programów”).

Przełączanie pilotem zdalnego sterowania kanałów LCN

Możesz ustawić pilot zdalnego sterowania w trybie “Logic Channel Number” (“Logiczny numer kanału”) (zalecane w Wielkiej Brytanii i Francji) lub w trybie “Normalny”(zalecane w innych krajach.)

Dwusekundowe opóźnienie w przełączaniu kanałów przy pomocy pilota zdalnego sterowania

Kanał zmienia się dwie sekundy po wciśnięciu przycisku.

Start w trybie pełnego ekranu

Możesz wybrać start programu w trybie “pełny ekran” lub trybie “normalny rozmiar”.

Rozmiar bufora przesunięcia czasowego

Możesz ustawić funkcję przesunięcia czasowego na maksimum. Im dłuższy czas jest ustawiony, tym więcej potrzeba jest przestrzeni na dysku.

Hasło kontroli rodzicielskiej

Określone kanały możesz zablokować hasłem, by uniemożliwić dzieciom oglądanie programów dla dorosłych. Hasło będzie wymagane przy każdej próbie obejrzenia zablokowanego kanału.

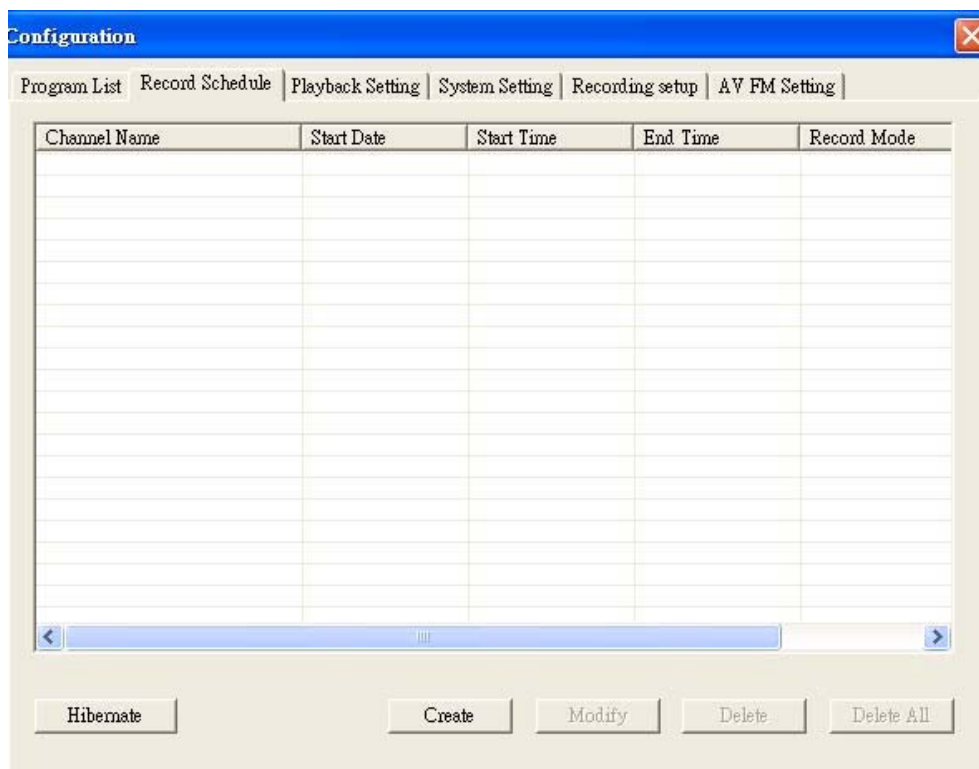
Ustawienia panelu sterowania

Możesz ustawić rozmiar ekranu w trybie “*Windows mode*” (“*Tryb Windows*”) lub “*Full screen mode*” (“*Tryb pełnego ekranu*”)

Priorytet aplikacji TV

Możesz tak skonfigurować oprogramowanie do odtwarzania TV, by było priorytetowym programem w komputerze. Inne aplikacje często angażują zbyt wiele zasobów komputera. Ustawienie aplikacji odtwarzacza TV jako priorytetowej poprawi jakość obrazu.

Ustawienia nagrywania



4.4 Menu Prawego Przycisku

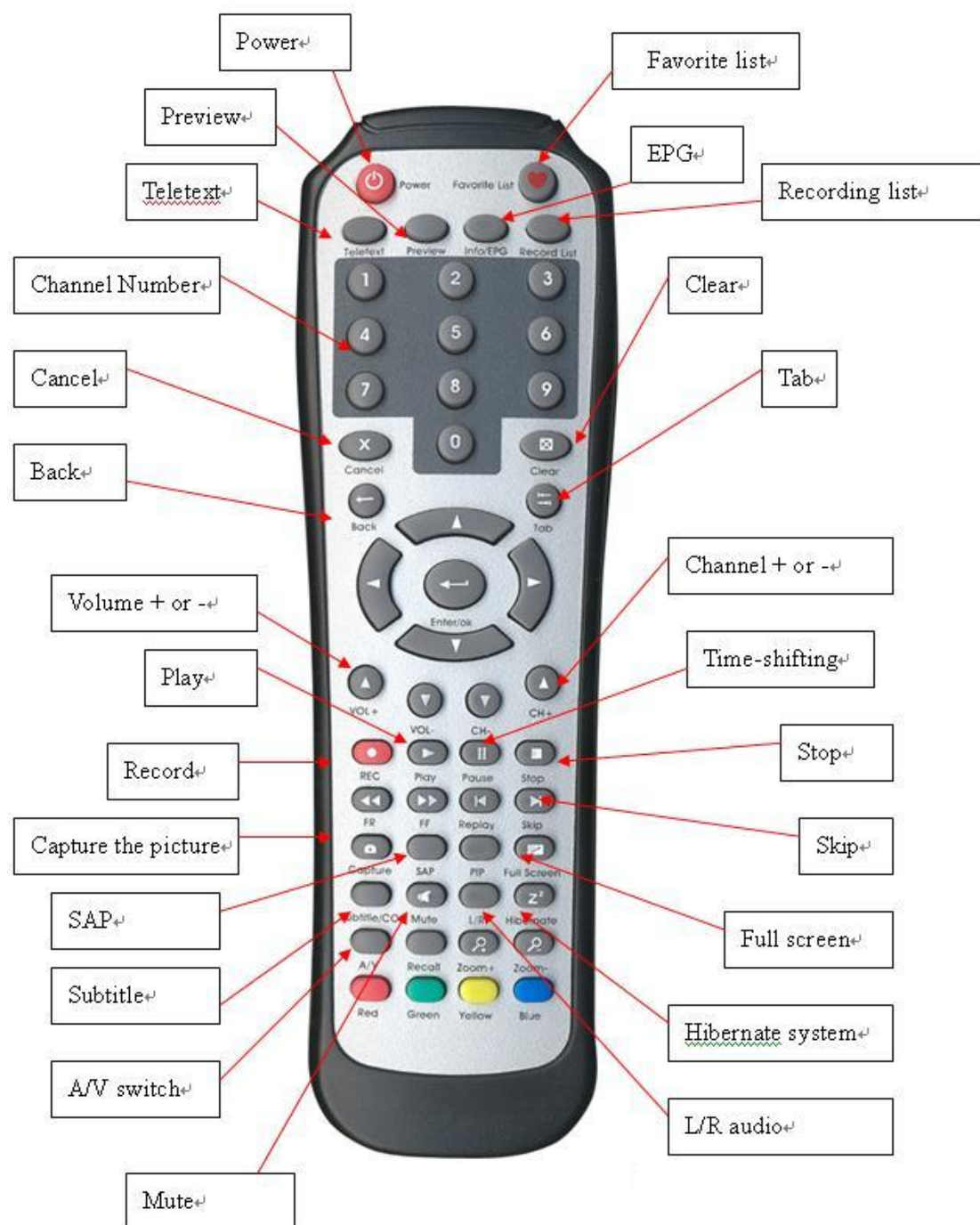
Kliknij prawym przyciskiem myszy na interfejs Digital TV, by otworzyć okno menu:

<div> <div> ✓ Play Pause Stop Record Fast Rewind Fast Forward Time Shifting </div> <div> Channel Up Channel Down Last Channel EPG Preview Capture Teletext Apid (SAP) switch Mute </div> <div> Configuration Channel Scan Recording ✓ Favorite List ✓ Control Panel </div> <div> Top Most </div> <div> About </div> <div> Exit </div> </div>	<p>Play (Odtwarzanie): Odtwarzanie wideo. Pause (Pauza): Zatrzymuje obraz, który aktualnie oglądasz. Stop: Kończy odtwarzanie obrazu, który aktualnie oglądasz. Record (Nagrywanie): Nagrywa materiał wideo, który aktualnie oglądasz. Rewind (Przewijanie do tyłu): Cofa do dowolnego miejsca w materiale wideo. Fast Forward (Szybkie przewijanie do przodu): Przewija do dowolnego miejsca w materiale wideo. Time Shifting (Przesunięcie</p> <p>Channel Up (Poprzedni kanał): Zmienia kanał na poprzedni</p> <p>Channel Down (Następny kanał) Zmienia kanał na następny Last Channel (Ostatni kanał): Zmienia kanał na poprzedni</p> <p>EPG: Wyświetla okno Elektronicznego przewodnika po programach. Multi-channel preview (Podgląd kanałów) (tylko dla kanałów FTA). Capture (Przechwytywanie obrazu): Przechwytuje obraz z materiału wideo. Teletext (Teletekst): Pokazuje okno teletekstu. Language (Język): Zmienia</p> <p>Configuration (Konfiguracja): Pokazuje stronę konfiguracji. Channel Scan (Skanowanie kanałów): Pokazuje stronę ustawień skanowania kanałów. Record List (Lista rekordów): Otwiera listę rekordów. Favorite List (Lista ulubionych): Otwiera listę ulubionych. Control Panel (Panel sterowania):</p> <p>Top Most (Zawsze na wierzchu): Ustawia Digital TV zawsze na wierzchu innych aplikacji</p> <p>About (O programie): Wyświetla informacje na temat wersji Digital TV.</p> <p>Exit (Wyjście): Wyłącza Digital TV.</p>
--	---

4.5 Skróty klawiaturowe

Funkcja	Skrót klawiaturowy
Odtwarzanie	Enter
Stop	End
Pauza	spacja
Pełen ekran	Z
Okna właściwości	O
Nagrywanie	Home
Koniec nagrywania	End
Lista programów	L
Przesunięcie czasowe	T
Następny kanał	Page up
Poprzedni kanał	Page down
Głośniej	Shift + strzałka do góry
Ciszej	Shift + strzałka w dół
Pomoc	F1
Przycisk unieważniania (cancel)	Esc
Przycisk enter	Enter
Wyjście z Digital TV	X
Wyciszenie	M
Prawy głośnik	Ctrl + R
Lewy głośnik	Ctrl + L
Lista ulubionych	V
Elektroniczny przewodnik po programach	E
Podgląd	K
Szybkie przewijanie do przodu	F
Przewijanie do tyłu	R

Załącznik 1 Opis przycisków pilota zdalnego sterowania



power – zasilanie

Prewiew – podgląd

Teletext – teletekst

Channel number – numer kanału

Cancel -przycisk unieważnienia

Black – czarny

Volume + or - - głośność + lub -

Play – odtwarzanie

Rekord – nagrywanie

Capture the picture – przechwytywanie obrazów

SAP – SAP

Subtitle – napisy

A/V switch – przełącznik A/V

Mute – wyciszenie

Favorite list – lista ulubionych

EPG – elektroniczny przewodnik po programach

Recording list – lista nagrywania

Clear – czyszczenie

Tab – tab

Channel + or - - kanał + lub -

Time-shifting – przesunięcie czasowe

Stop – stop

Skip – przeskakiwanie

Full screen – pełen ekran

Hibernate system – system hibernacji

L/R audio – dźwięk L/P

Załącznik 2 Rozwiązywanie problemów

Ogólne

1. Widnows nie rozpoznaje karty właściwie (np. myli DVB-T z DVB-S):

Możesz przepiąć ją do innej szczeliny PCI i spróbować ponownie. Upewnij się, że szczelina i pin karty PCI są czyste.

2. Pojawiają się komunikaty o błędach: “Setting error! Fail to play the program!” (Błąd ustawienia! Nie można odtworzyć programu!) lub “Fail to play your program” (Nie można odtworzyć programu)”

Sprawdź sterownik karty VGA i karty dźwiękowej.

Upewnij się, czy ustawienia sprzętu i oprogramowania są prawidłowe i spróbuj powtórnie przeskanować programy.

Zainstaluj Microsoft DirectX9.0c oraz Media Player 9.0 lub ich nowsze wersje.

Zła jakość sygnału może spowodować zakłócenia w transmisji danych i czasami przekaz błędnych danych do Digital TV.

Jeśli jest to płatny kanał TV, a ty nie jesteś upoważniony do jego oglądania, sprawdź, czy używasz najnowszej wersji oprogramowania Digital TV dla dekodera. Zarejestruj C:\Program Files\PC-TV\Common\Bin\claud.ax and

CLVSD-dtv.ax z pomocą programu regsvr32.exe w katalogu C:\Windows\System32.

3. Ekran robi się czarny podczas oglądania lub odtwarzany materiał zatrzymuje się na pierwszym obrazie.

Odnajdź i zainstaluj najnowszy sterownik VGA i DirectX 9.0c a następnie sprawdź, czy nie są zainstalowane inne odtwarzacze DTV, np. ProgDVB. Jeśli tak, usuń je i odinstaluj wszystkie sterowniki filtrów.

4. W jakim formacie Digital TV nagrywa wideo? Dlaczego mam problemy ze skonwertowaniem/wypaleniem tego pliku?

MPEG2. Niektórzy nadawcy mają jednak problemy z przesyłem danych Kpbs w systemach transmisyjnych (które przekraczają limit formatu DVD). Musisz skorzystać z oprogramowania edytującego MPEG, by ustawić wielkość Kpbs.

5. Komunikat o błędzie “Błąd ustawień urządzenia”

Przeinstaluj sterownik.

6. Obraz jest odtwarzany, ale nie ma dźwięku

Sprawdź kartę dźwiękową i ustawienia głośności.

7. Czy mogę oglądać i nagrywać różne kanały w tym samym czasie?

Tak, ale kanały muszą pochodzić z tego samego transpondera.

8. Dlaczego nie wyświetla się Elektorniczny Przewodnik po Programach, Teletekst i Napisy?

W niektórych rejonach nadawcy nie świadczą tych usług. Jeśli chcesz uzyskać więcej informacji, skontaktuj się z nadawcą.

9. Nie można znaleźć sterownika do odbiornika RC.

Odłącz i ponownie włącz odbiornik lub zmień port USB. Nie instaluj dodatkowych sterowników, ponieważ spowoduje to zainstalowanie wbudowanego sterownika HID w systemie operacyjnym.

10. Pilot zdalnego sterowania nie działa

Sprawdź, czy w środku są baterie. Następnie sprawdź odbiornik. Gdy odbiornik otrzymuje sygnał z pilota, świeci się na nim czerwona lampka. Poza tym pilot musi być skierowany w stronę odbiornika.

11. Jak mam korzystać z produktu z MCE 2005?

Użyj sterownika BDA, by uruchomić MCE2005.

12. Dlaczego nie mogę oglądać dwóch różnych kanałów w moim 3070/6090/6050?

Możesz mieć złe ustawienia wejściowe w swojej konfiguracji. Sprawdź to w rozdziale 3.

Satelita

1. Dlaczego nie mogę zablokować żadnego kanału podczas automatycznego skanowania?

Wciśnij przycisk "Apply" ("Zastosuj") po każdej zmianie ustawień w opcji "Dish Setup" ("Ustawienia czaszy"), a następnie przeskanuj satelitę lub transpondery.

Sprawdź, czy czasza skierowana jest w stronę właściwego satelity.

- Sprawdź połączenie kablowe między urządzeniem Digital TV i czaszą.
- Kabel powinien być podłączony do złącza F-"LNB IN" karty.

Ustaw parametr zasilania głowicy na "on". Większość głowic musi być zasilana z tunera.

Sprawdź, czy napięcie dla głowicy jest prawidłowe (18V-21V dla poziomej i 11V-14V dla pionowej)

Sprawdź ustawienia satelity, np. czy częstotliwość głowicy jest ustawiona dla pasma C czy pasma Ku

Sprawdź ustawienia przełączania w opcjach "LNB-Swich" ("Przełączanie głowicy") w "Configuration" ("Konfiguracja")

Przełącz urządzenie Digital TV do innej szczeliny PCI lub innego portu USB.

2. Gdy pojawia się okno "Unlock!" ("Nieblokowane") można...

sprawdzić ustawienia polaryzacji (pionowej lub poziomej)

sprawdzić połączenie kablowe między urządzeniem Digital TV i czaszą.

Kabel powinien być podłączony do złącza F-"LNB IN" karty.

3. "22 KHz error" ("Błąd 22 KHz") i "LNB Power Open Error" ("Błąd zasilania głowicy")

Upewnij się, że został zainstalowany sterownik karty Digital TV Sat/Sat-CI (z Menadżera urządzeń)

Żadna inna karta tunera TV z Conexant BT878 nie może być w tym samym czasie zainstalowana w komputerze. Należy usunąć inne karty tunera TV i ich sterowniki.

Zainstaluj kartę Digital TV Sat/Sat-CI w innej szczelinie PCI. Poprzednia mogła być uszkodzona.

Wyczyść "golden finger" karty Digital TV Sat/Sat-CI gumką do ołówków.

4. Dlaczego nie odbieram programów 18V?

Głowica posiada polaryzację pionową 13V. IRD odbiera tylko programy 13V, Digital TV odbiera tylko programy 18 V. Głowica jest odchylona 2 cm. Ustaw głowicę lub skontaktuj się z instalatorem anteny satelitarnej.

Nadawanie naziemne

Dlaczego nie mogę zablokować żadnego kanału podczas automatycznego skanowania?

Sprawdź czy antena podłączona jest prawidłowo do urządzenia. Sprawdź, czy sygnał w twoim rejonie jest wystarczająco mocny.

ATSC

1. Gdzie mogę znaleźć informację na temat Air Digital TV Channel?

<http://www.checkhd.com/>